



AKTUALNOŚCI

**Zebranie  
Przedstawicieli  
SM Mlekpól**

PORADNIK DLA ROLNIKA

**Profilaktyka  
mastitis oparta  
na szczepieniach**

WYWIAD

**O Zakładzie  
w Suwałkach opowiada  
jego Dyrektor**

## *Szanowni Członkowie, Dostawcy, Pracownicy SM Mlekpól!*

Mamy za sobą bardzo intensywny okres w życiu naszej Spółdzielni. W kwietniu przeprowadziliśmy Zebrania Rejonowe, podczas których wybraliśmy 55 nowych Delegatów uprawnionych do udziału w Zebraniu Przedstawicieli. Roczne podsumowanie naszej pracy odbyło się 28 czerwca w Zakładzie Produkcji Sproszkowanych Wyrobów Mleczarskich w Mrągowie. Jednym z ważnych jego punktów był wybór nowej Rady Nadzorczej. W tym miejscu chciałbym bardzo serdecznie podziękować wszystkim dotychczasowym Członkom RN za ich zaangażowanie i intensywną pracę na rzecz rozwoju SM Mlekpól. Jednocześnie gratuluję nowym Członkom Rady, którzy przez najbliższe cztery lata pełnić będą tę zaszczytną i odpowiedzialną funkcję. Jako Prezes Zarządu gorąco wierzę, że będzie to okres dalszego rozwoju Spółdzielni. Deklaruję chęć współpracy i otwartość na nowe, cenne inicjatywy. W niniejszym wydaniu „Echa Mlekpól” znajduje się szerokie podsumowanie Zebrania Przedstawicieli, omówienie podjętych w jego trakcie uchwał, a także – kierunków rozwoju naszej Spółdzielni w kolejnych latach.

To jednak nie wszystkie wydarzenia, które stały się udziałem naszej Spółdzielni w ostatnim czasie. Mlekpól po raz kolejny został bowiem dumnym laureatem wielu branżowych nagród i wyróżnień. Na uwagę zasługuje m.in. otrzymanie przez nas trzech statuetek w konkursie „Innowacje Techniczne i Technologiczne w Mleczarstwie”. Jego kapituła doceniła wdrożenie zmian w zakładowej oczyszczalni ścieków w Grajewie, które przyczyniły się do ograniczenia wpływu inwestycji na środowisko naturalne. Na naszym koncie znalazły się ponadto: Nagroda Marszałka Województwa Warmińsko-



-Mazurskiego „Najlepszym z Najlepszych”, miejsce w zestawieniu Poland`s Best Employer oraz medale w konkursie „Złote Paragony”. Dziękuję wszystkim osobom, które przyczyniły się do otrzymania przez Spółdzielnię tych wyróżnień.

W najnowszym numerze „Echa Mlekpól” znajduje się wiele praktycznych porad dla dostawców, a także wywiadów ze spółdzielcami oraz przedstawicielami SM Mlekpól. Zamieszczono w nim również podsumowania prowadzonych kampanii marketingowych, porady kulinarne oraz propozycję dla najmłodszych.

Życzę udanej lektury.

**Edmund Borawski**  
Prezes Zarządu SM Mlekpól





# Informacje z Działu Skupu

Pierwsze półrocze 2022 roku, podobnie jak w roku poprzednim, było bogate w wyzwania, jakie stanęły przed globalną gospodarką i wpłynęły na sytuację w mleczarstwie. Niedawno poradziliśmy sobie z utrudnieniami wynikającymi z pandemii, a już pojawiły się trudności związane z wojną w Ukrainie, niestabilną sytuacją gospodarczą i rosnącą inflacją. Takie zawirowania polityczno-gospodarcze wpływają na wzrost kosztów produkcji mleka i jego przetworzenia.

Od początku roku ceny mleka surowego rosną. W maju średnia cena w Polsce wyniosła 2,21 zł/litr i była o 17% wyższa niż w styczniu br. **W naszej Spółdzielni w maju zapłaciliśmy 2,43 zł/litr, co stanowi wzrost o 24% w stosunku do początku roku.** Mimo wzrostu cen mleka surowego podmioty skupowe nie są w stanie bez wsparcia systemowego państwa zagwarantować wszystkim producentom opłacalności produkcji mleka, ponieważ wzrost kosztów dotyczy w równym stopniu producentów, jak i przetwórców mleka. Ważnym czynnikiem wpływającym na spieniężenie naszych wyrobów i co z tym związane — wzrost cen mleka surowego — jest zasobność szczupłego portfela konsumenta oraz to, ile jest on gotów zapłacić

za nasze mleko czy ser. Do tej pory ceny uzyskiwane na rynku przetworów mlecznych rosły, jednak już pojawiają się symptomy spadku cen na rynku światowym i miejmy nadzieję, że nie jest to tendencja stała.

## +24%

wzrost cen skupu mleka w SM Mlekpól od początku roku

Skup mleka w Polsce za pierwszych pięć miesięcy wyniósł 5250 mln litrów i był o 2,2% wyższy od skupu w analogicznym okresie roku ubiegłego. Jednak w maju dynamika skupu w Polsce drastycznie spadła i wyniosła tylko 0,2%. Notowany spadek dynamiki skupu mleka wynika przede wszystkim z niepewnej sytuacji gospodarczej i rosnącej inflacji, co wpływa na wzrost cen środków do produkcji, a w szczególności cen pasz i dodatków paszowych.

**Kazimierz Czernewski**  
Dyrektor Wydziału Skupu

## Echo Mlekpolu dostępne online

Szanowni Państwo!

„Echo Mlekpolu” trafia do Państwa rąk regularnie od wielu lat. Na jego łamach dzielimy się z Państwem najważniejszymi wydarzeniami z życia Spółdzielni, informujemy o pracy poszczególnych zakładów, przedstawiamy sylwetki naszych Dostawców oraz prezentujemy praktyczne porady specjalistów z branży mleczarskiej.

Każdego dnia chcemy być coraz bliżej naszych Czytelników oraz wychodzić naprzeciw Ich potrzebom, dlatego podjęliśmy decyzję o uruchomieniu także internetowego wydania naszego pisma. Znajdą się w nim treści dostępne w wersji drukowanej, jak również dodatkowe, na bieżąco aktualizowane materiały.

Internetowe „Echo Mlekpolu” pozwoli ponadto na stworzenie kolejnej platformy do dyskusji, dzięki czemu na bieżąco odpowiadać będziemy na pytania stawiane przez Dostawców, Pracowników, Przedstawicieli branży mleczarskiej oraz wszystkich Współpracowników naszej Spółdzielni. Zachęcamy Państwa do aktywnego udziału w tworzeniu „Echa Mlekpolu”. Będziemy wdzięczni za wszelkie sugestie i propozycje.

Zapraszamy do lektury na stronie internetowej [EchoMlekpolu.pl](http://EchoMlekpolu.pl)!

**Edmund Borawski**  
Prezes Zarządu SM Mlekpól



# Krótkie podsumowanie Zebrań Rejonowych

W dniach 18–29 kwietnia w naszej Spółdzielni odbyły się Zebrania Rejonowe, które:

- były okazją do przedstawienia sprawozdań z działalności Rady Nadzorczej i Zarządu SM Mlekpól;
- umożliwiły również zaprezentowanie kierunków działalności Spółdzielni w 2022 r.;
- pozwoliły na omówienie organizacji Zebrania Przedstawicieli i projektów oraz uchwał podejmowanych podczas tego spotkania;
- były platformą do dyskusji o działalności Spółdzielni i zgłaszania wniosków do organów SM Mlekpól przez Dostawców.



Tegoroczne Zebrania miały jednak szczególny charakter. Dobięła bowiem końca czteroletnia kadencja Delegatów oraz Członków Rady Nadzorczej, dlatego podczas poszczególnych posiedzeń zostało wybranych nowych 55 Delegatów, spośród których 28 czerwca, podczas Zebrania Przedstawicieli, wybrana została nowa Rada Nadzorcza.

Łącznie w Zebraniach Rejonowych uczestniczyło 2260 Członków Spółdzielni, czyli blisko 25 proc. osób uprawnionych. To zdecydowanie większa frekwencja niż w latach ubiegłych, dlatego chcielibyśmy bardzo serdecznie podziękować wszystkim zaangażowanym w organizację spotkań oraz za aktywność w trakcie obrad.

Jednym z ważnych tematów poruszonych podczas Zebrań Rejonowych były nowe umowy kontraktacyjne, które zostały dostosowane do aktualnych przepisów prawnych. Zmiany zaproponowane w umowach przez naszą Spółdzielnię zostały nie tylko pozytywnie zaopiniowane przez Zarząd i Radę Nadzorczą SM Mlekpól, ale uzyskały także akceptację prawników, wyspecjalizowanych w prawie spółdzielczym. Spotkania Rejonowe umożliwiły wymianę informacji oraz wyjaśnienie wątpliwości. Miło nam poinformować, że nowe umowy kontraktacyjne podpisali już wszyscy Dostawcy SM Mlekpól.

**Kazimierz Czernewski**  
Dyrektor Wydziału Skupu



# Zebranie Przedstawicieli Spółdzielni Mleczarskiej Mlekpól

28 czerwca 2022 roku odbyło się Zebranie Przedstawicieli Spółdzielni Mleczarskiej Mlekpól w Grajewie.

Zebranie zgromadziło 55 delegatów, reprezentujących blisko 8500 członków ze wszystkich rejonów działania Spółdzielni oraz kilkudziesięciu członków Spółdzielni, którzy przysłuchiwali się obradom bez prawa głosu. W zebraniu uczestniczyli także: Zarząd Spółdzielni, przedstawiciele załogi, media oraz zaproszeni goście. Na przewodniczącego obrad wybrano dotychczasowego Przewodniczącego Rady Nadzorczej Sławomira Przytułę. Ponadto w skład prezydium zebrania weszli: Danuta Klimaszewska, Andrzej Steckiewicz i Ryszard Strug.

Zgodnie ze statutem Spółdzielni w tym roku zakończyła się 4-letnia kadencja Rady Nadzorczej. Przewodniczący ustępującej Rady Nadzorczej Sławomir Przytuła złożył sprawozdanie z jej działalności za ostatni rok i całą mijającą kadencję. W swoim wystąpieniu podkreślił, że obecna Rada Nadzorcza pozostawia Spółdzielnię na ścieżce wzrostu, w bardzo dobrej sytuacji finansowej oraz życzył zgromadzonym delegatom owocnych obrad i trafnego wyboru członków Rady Nadzorczej na kolejną kadencję, którzy wraz z Zarządem dbać będą o dobro członków i pracowników Spółdzielni, a także jej rozwój i dobre imię.

W imieniu Zarządu Spółdzielni Mleczarskiej Mlekpól sprawozdanie złożył Prezes Edmund Borawski. Omówił działalność Zarządu, przedstawił wyniki gospodarczo-finansowe za rok 2021 oraz aktualną sytuację na rynku mleka i plany Spółdzielni na przyszłość. Stwierdził, że uzyskane w 2021 roku wyniki gospodarcze, mimo bardzo skomplikowanej sytuacji rynkowej, pozwalają ze spokojem spojrzeć na dalszy rozwój Spółdzielni i gospodarstw jej członków. Prezes Zarządu podsumował także minione 40 lat rozwoju SM Mlekpól, które upłynęło od rozpoczęcia produkcji w Spółdzielni Mleczarskiej w Grajewie w lipcu 1982 roku.



Rozwój Mlekpól, od 35 milionów litrów mleka skupionego w 1982 roku, do ponad 2 miliardów w roku 2021,

był możliwy tylko dzięki zgodnej współpracy Rady Nadzorczej, Zarządu i Kadry kierowniczej naszej Spółdzielni – stwierdził Prezes.

Na zakończenie podziękował wszystkim członkom i pracownikom za ciężką pracę, zgodne współdziałanie i zaangażowanie na rzecz rozwoju Spółdzielni, a także budowania jej wysokiej pozycji w mleczarstwie.

Delegaci obecni na Zebraniu Przedstawicieli podjęli wiele uchwał pozwalających na dalsze prawidłowe funkcjonowanie Spółdzielni, a ponadto udzielili absolutorium członkom Zarządu: Prezesowi Edmundowi Borawskiemu oraz Wiceprezesom: Sławomirowi Olszewskiemu i Zbigniewowi Groszykowi.

W trakcie obrad głos zabrał delegat na ZP i Wiceprezydent PFHBiPM Andrzej Steckiewicz, który przedstawił dotychczasowe współdziałanie Spółdzielni z Polską Federacją Hodowców Bydła i Producentów Mleka w ramach podpisanej w 2021 roku „Karty współpracy”.

Najważniejszym punktem Zebrania Przedstawicieli był wybór członków Rady Nadzorczej na najbliższą czteroletnią kadencję. W skład nowej Rady weszło 21 delegatów, reprezentujących wszystkie rejony działania Spółdzielni:

Borawski Bogdan, Borkowski Krzysztof, Czapliński Marek, Choromański Piotr, Gajda Andrzej, Jaworowski Tomasz, Jermak Janusz, Karwowski Roman, Kotowski Stanisław, Kulesza Paweł, Murawski Henryk, Nagórka Eugeniusz, Policht Paweł, Połomski Tadeusz, Protasiewicz Tadeusz, Puciłowski Zdzisław, Saciłowski Zbigniew, Strug Ryszard, Szleszyński Krzysztof, Zawadzki Jan, Żakowicz Krzysztof.

# Prezentacja nowej Rady Nadzorczej

Dnia 06.07.2022 r. odbyło się pierwsze posiedzenie nowo wybranej Rady Nadzorczej SM Mlekoop w Grajewie.

W posiedzeniu Rady udział wzięło 17 z 21 nowo wybranych Radnych, członkowie Zarządu, Dyrektor Finansowy, Dyrektor Wydziału Skupu, Dyrektorzy zakładów produkcyjnych, pracownicy Działu Prawnego i Działu Samorządu oraz zaproszeni na posiedzenie przedstawiciele Agencji PR. Podczas posiedzenia obecni członkowie Rady Nadzorczej w głosowaniu tajnym wybrali **Prezydium Rady Nadzorczej** w składzie:

## Zawadzki Jan

przewodniczący RN,

## Strug Ryszard

wiceprzewodniczący RN,

## Szleszyński Krzysztof

wiceprzewodniczący RN,

## Jermak Janusz

sekretarz RN,

a ponadto w głosowaniu jawnym — **przewodniczących Komisji RN**, którymi zostali:

## Jaworowski Tomasz

(wybrany przewodniczącym Komisji Hodowli i Skupu),

## Choromański Piotr

(wybrany przewodniczącym Komisji Rewizyjnej),

## Połomski Tadeusz

(wybrany przewodniczącym Komisji Techniki i Produkcji).

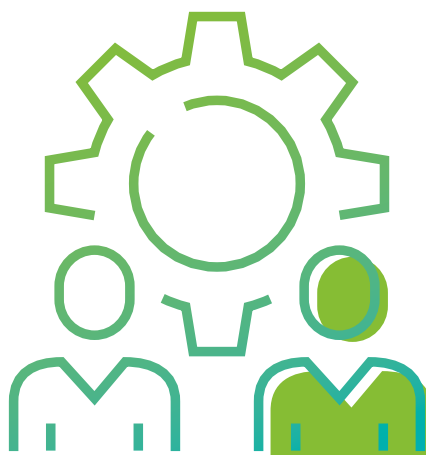
Pozostali członkowie RN weszli w skład poszczególnych komisji RN.



Zarząd SM Mlekoop oraz członkowie nowej Rady Nadzorczej (obecni na spotkaniu 06.07.2022 r.)

Obecni na posiedzeniu członkowie Rady podsumowali także przebieg Zebrania Przedstawicieli i ustalili zasady pracy Rady Nadzorczej w obecnej kadencji.

Podczas posiedzenia zostały przedstawione informacje o aktualnej sytuacji gospodarczej oraz o jakości i ilości mleka skupowanego w SM Mlekpól. Rada Nadzorcza podjęła również uchwały ważne dla prawidłowego funkcjonowania Spółdzielni. Na zakończenie spotkania Agencja PR – 38 Content Communication przedstawiła sprawozdanie z działań podejmowanych na rzecz SM Mlekpól oraz przedstawiła plany na najbliższy czas.



## Podziękowanie dla Rady Nadzorczej (kadencja 2018–2022)

Chcemy bardzo serdecznie podziękować wszystkim dotychczasowym Członkom Rady Nadzorczej za ich intensywną pracę na rzecz rozwoju SM Mlekpól. Dziękujemy za codzienne zaangażowanie, owocną współpracę, otwartość i inicjatywę w działaniu. Ostatnie cztery lata to okres wielu wyzwań, przed którymi stanęła nasza Spółdzielnia. Mimo przeciwności wciąż kroczyliśmy drogą intensywnego rozwoju, który nie byłby możliwy bez Waszej nieocenionej pomocy. Dzięki pracy wykonanej przez dotychczasowych Członków Rady Nadzorczej mogliśmy z podniesioną głową mierzyć się z trudnościami i walczyć o zabezpieczenie interesów producentów, pracowników i całej Spółdzielni. Rada Nadzorcza, działając w imieniu Dostawców SM Mlekpól, wielokrotnie stawała przed ważnymi wyzwaniami, związanymi ze zmieniającą się sytuacją gospodarczą na świecie. Epidemia COVID-19, zerwanie łańcuchów dostaw, rosnące ceny produkcji i zakupu surowców wymagały podejmowania odważnych, lecz odpowiedzialnych decyzji. W działaniach Rady Nadzorczej nie zabrakło determinacji również w obliczu wybuchu wojny w Ukrainie.

Z inicjatywy Dostawców naszej Spółdzielni Rada Nadzorcza zatwierdziła przekazanie środków finansowych organizacjom charytatywnym, zajmującym się pomocą uchodźcom. Szybkie i skuteczne reagowanie na zmieniającą się sytuacją rynkową, społeczną i gospodarczą to główny wyróżnik postawy Członków Rady Nadzorczej kadencji 2018–2022.

Podziękowania kierujemy również w stronę Pana Jana Zawadzkiego oraz Pana Sławomira Przytuły, którzy w mianowanej kadencji pełnili funkcję Przewodniczącego Rady Nadzorczej.

Jednocześnie gratulujemy nowym Przedstawicielom, którzy przez najbliższe cztery lata będą Członkami Rady Nadzorczej. Jako Zarząd Spółdzielni gorąco wierzymy, że przyniosą one kontynuację rozwoju SM Mlekpól, niezależnie od uwarunkowań zewnętrznych, dotyczących zawirowań gospodarczych w Polsce i na świecie.

*„Nie czas jest nam dany, ale chwila.  
Naszym zadaniem jest uczynić z tej chwili czas.”*

Georges Poulet



Z żalem żegnamy

**Ś.P. PAWŁA BRONAKOWSKIEGO**

zmarłego w wieku 40 lat,  
magazyniera w O/ZPM w Grajewie.

Odszedł nagle, w dniu swoich urodzin, wskutek nieszczęśliwego wypadku na wodzie.  
Pozostawił pogrążoną w żałobie żonę.



Ze smutkiem żegnamy

**Ś.P. WIESŁAWA TUROWSKIEGO**

zmarłego w wieku 59 lat,  
od 2018 roku pracownika O/ZPM w Grajewie, który w chwili śmierci przebywał  
na delegacji w O/ZPM w Sokółce.

Żegnamy Naszego Przyjaciela, Kolegę i Współpracownika oddanego swojej pracy. Na zawsze  
pozostanie w naszej pamięci jako pogodny i pomocny człowiek.

Najszczerze kondolencje rodzinie składają:

**Rada Nadzorcza, Zarząd oraz Koleżanki i Koledzy ze Spółdzielni Mleczarskiej Mlekoopol**



# Wyzwania w branży z perspektywy lidera mleczarstwa

## Jak SM Mlekoop reaguje na potrzeby Spółdzielców?

Zaburzenia w łańcuchach dostaw, skutkujące brakami materiałów i surowców, wojna w Ukrainie, wysoka inflacja oraz związane z nią rosnące koszty produkcji i funkcjonowania przedsiębiorstw to obecnie największe problemy, z jakimi mierzy się cała gospodarka, w tym sektor mleczarski.

Niezwykle ważnym zadaniem i priorytetem na najbliższe lata jest zapewnienie konsumentom bezpieczeństwa żywnościowego. Aby je zagwarantować, należy zadbać o stworzenie warunków opłacalności wytwarzania mleka w gospodarstwach i utrzymać ciągłość produkcji w zakładach przetwórczych. O największych wyzwaniach stojących przed sektorem mleczarskim mówi Edmund Borawski, Prezes Zarządu SM Mlekoop.

Jeszcze niedawno mierzyliśmy się z pandemią i związanymi z nią ograniczeniami oraz wdrożyliśmy kosztowne zmiany organizacji pracy. Niestety, sytuacja epidemiczna przyczyniła się do galopującej inflacji i osłabienia gospodarczego w wielu krajach. Dzisiaj oczy całego świata zwrócone są w stronę naszych wschodnich sąsiadów, a liczne państwa, firmy i organizacje pozarządowe angażują się w niesienie pomocy Ukraińcom. W ich wsparcie aktywnie włączyła się również SM Mlekoop. Dostawcy zrzeszeni w Spółdzielni przekazali blisko 300 tys. złotych instytucjom charytatywnym, które zagospodarowują tę kwotę, zaspokajając najpilniejsze potrzeby mieszkańców Ukrainy.

### Czy czeka nas spadek produkcji mleka?

Problemy związane z produkcją dotyczą również całego sektora spożywczego, w tym branży mleczarskiej. Czołowi producenci mleka w UE (Niemcy, Francja, Holandia) w ostatnich latach wykazują ujemny wskaźnik produkcji



mleka, dlatego coraz częściej decydują się na jego import. Mimo że Polska stanowi jeden z wyjątków na mapie Europy, ponieważ w naszym kraju produkcja mleka nadal rośnie, zauważalne są istotne zmiany, wynikające z obecnej sytuacji gospodarczej i ekonomicznej, a bezpośrednio związane z dynamiką wzrostu kosztów bądź rat kredytów. Nie bez znaczenia jest również obserwowany na wsiach brak sukcesji. Młodzi ludzie coraz rzadziej decydują się na przejmowanie gospodarstw po swoich rodzicach. Szczególnie widoczne jest to w odniesieniu do gospodarstw mniejszych i słabiej dofinansowanych. Mimo to na uznanie zasługuje fakt, że Polska produkuje ponad 12 mld litrów mleka rocznie, z czego blisko 17 proc. jest skupowane przez Spółdzielnię Mleczarską Mlekoop.



Rekordowy wynik naszej Spółdzielni – ponad 2 miliardy litrów skupionego i przetworzonego mleka, z dynamiką produkcji w wysokości 2,1% w porównaniu do roku poprzedniego – to imponujący wynik, osiągnięty dzięki sumiennej, codziennej pracy i zaangażowaniu naszych dostawców oraz pracowników Spółdzielni. Jestem niezwykle zbudowany, że dzięki partnerskim warunkom współpracy rolnicy zrzeszeni w SM Mlekpól mogą rozwijać i modernizować swoje gospodarstwa oraz inwestować w hodowlę. W rezultacie jesteśmy w stanie skupić i przetworzyć więcej mleka, zapewniając ciągłość produkcji i dalszy rozwój naszej Spółdzielni. Żyjemy w trudnych czasach i w wymagających warunkach gospodarczych, jednak dzięki wspólnemu działaniu potrafimy wypracować rozwiązania korzystne dla rolników-dostawców, Spółdzielni oraz konsumentów – tłumaczy Edmund Borawski, Prezes Zarządu SM Mlekpól.

### **Ceny mleka, pewność, bezpieczeństwo**

Cała branża mleczarska musi reagować na niekorzystne zjawiska związane ze wzrostem cen. W poszukiwaniu rozwiązań należy brać pod uwagę zapewnienie rolnikom adekwatnego do potrzeb funkcjonowania gospodarstw rolnych wynagrodzenia za surowiec, przy jednoczesnym uwzględnieniu wpływu rosnących kosztów na rentowność całej Spółdzielni. Należy również analizować wpływ tych czynników na finalny koszt produktów na półkach sklepowych.



Ceny mleka oferowane przez SM Mlekpól są znacząco wyższe niż średnia cena skupu surowca w Polsce i należą do najwyższych w kraju. Od początku roku cena mleka w naszej Spółdzielni wzrosła średnio o 0,45 zł/litr. Niemniej, zdajemy sobie sprawę, że to wciąż nie rozwiązuje problemu rentowności wszystkich gospodarstw. Podmioty skupujące nie są jednak w stanie same, bez rozwiązań systemowych i pomocy państwa, udźwignąć rosnącej presji dostawców na rekompensatę wszystkich ponoszonych kosztów. Przed nami bardzo trudna walka o zabezpieczenie opłacalności wytwarzania i przetwarzania mleka. – dodaje Edmund Borawski, Prezes Zarządu SM Mlekpól.

Należy także podkreślić, że od początku br. obowiązują przepisy, które zmieniły zasady współpracy spółdzielni mleczarskich z producentami mleka oraz wymusiły modyfikację umów kontraktacyjnych. Zgodnie z nową ustawą Spółdzielnia stworzyła i od marca wdrożyła zmodyfikowane umowy z dostawcami. Znalazły się w nich korzystne zmiany, zgodne z oczekiwaniami dostawców, którzy m.in. zyskują dodatkową dopłatę do każdego litra mleka za zawarcie umowy oraz każdorazowo mogą ustosunkować się do proponowanych zmian w cennikach. Skrócony został także okres wypowiedzenia umów. Aktualnie nowe umowy podpisali już wszyscy członkowie SM Mlekpól.



## SM Mlekpól laureatem nagrody Marszałka Województwa Warmińsko-Mazurskiego Laur „Najlepszym z Najlepszych”

W Olsztynie odbyła się uroczysta gala wręczenia Nagród Marszałka Województwa Warmińsko-Mazurskiego Laur „Najlepszym z Najlepszych”. Wśród laureatów w kategorii „Gospodarka” znalazła się SM Mlekpól. Nagroda ta powstała z myślą o wyłonieniu znamienitych ambasadorów Warmii i Mazur. Pozwala na uhonorowanie i nagrodzenie osób, inicjatyw, instytucji lub firm i przedsiębiorstw, które swoimi osiągnięciami w minionym roku przyczyniły się do rozwoju i promocji województwa.



## Koncepcja NO STRESS

Dodatki paszowe stosowane w TMR lub PMR zapobiegające stresowi cieplnemu i chroniące przewód pokarmowy krów mlecznych.

Koncepcję NO STRESS tworzą produkty:

- > MERVIT bupH STEADY – preparat buforujący
- > MERVIT bupH STRESS – preparat buforujący, zalecany do stosowania w czasie upałów
- > MERVIT Heat Inhibitor – preparat przeciw zagrzewaniu się paszy

Więcej informacji:

[www.agrifirm.pl](http://www.agrifirm.pl) lub tel. +48 61 293 19 70

Better Together



## SM Mlekoop nagrodzona podczas XV Euroforum Polskiego Mleczarstwa

Euroforum Polskiego Mleczarstwa to jedno z najważniejszych cyklicznych wydarzeń branżowych. Biorą w nim udział m.in. przedstawiciele polskich spółdzielni mleczarskich, współpracownicy firm przetwórczych, przedstawiciele nauki i mediów. W czasie jego XV odsłony jednym z kulminacyjnych wydarzeń było wręczenie nagród

w konkursie „Innowacje Techniczne i Technologiczne w Mleczarstwie”. Po raz kolejny wśród laureatów znalazła się SM Mlekoop, która otrzymała statuetkę w trzech kategoriach: „Gospodarka energią”, „Innowacyjne rozwiązania procesowe” oraz „Ochrona środowiska”.



## Mlekoop wyróżniony tytułem „Najlepszy Pracodawca w Polsce”

Podczas Kongresu Odpowiedzialnego Pracodawcy, zorganizowanego przez magazyn „Forbes”, zaprezentowane zostały wyniki rankingu Poland`s Best Employers 2022. SM Mlekoop została laureatem tego zestawienia w kategorii pt. „Produkcja dóbr konsumpcyjnych nietrwałych”. Podstawą oceny pracodawców były odpowiedzi udzielone w kwestionariuszu przez osoby aktualnie aktywne zawodowo w Polsce.

## Podwójne złoto dla SM Mlekoop w konkursie Złoty Paragon 2022

Podczas Gali Liderów Rynku FMCG i Handlu ogłoszono wyniki konkursu „Złoty Paragon 2022 – Nagroda Kupców Polskich”. Plebiscyt ten jest jednym z najważniejszych cyklicznych wydarzeń polskiej branży FMCG, organizowanym przez magazyn „Hurt&Detal”. W tegorocznej edycji nasze produkty zwyciężyły w kategoriach „Mleko” – Mleko Łaciate UHT 3,2% oraz „Napoje mleczne” – Maślanka Mrągowska naturalna 1 l, a ponadto zdobyliśmy dwa wyróżnienia: za Mix Łaciaty kubek 200 g oraz za Masło Extra Łaciate 200 g.





## Pysznie, zdrowo i... na nowo – świętujemy ćwierć wieku Maślanki Mrągowskiej

Tegoroczna kampania Maślanki Mrągowskiej jest niezwykle smakowita i wyjątkowa. Ma na celu ukazanie odbiorcom, że dzięki tradycyjnej recepturze, a także naturalnemu składowi – maślanka sprawdzi się jako składnik wielu przepisów, dodający daniom wyrazistości oraz wzbogacający je o aspekt zdrowotny. Ten sam wyjątkowy i doskonale znany smak – teraz w nowej, jeszcze atrakcyjniejszej oprawie. Odświeżyliśmy wizerunek produktu, zmieniając

szatę graficzną oraz kształt kartonów. Opakowania Pure-Pak Sense nie tylko wyróżniają się na tle innych, ale są także przyjazne środowisku.



## Z Dipami śmietanowymi typu crème fraiche jest smaczniej!

Dipy śmietanowe typu crème fraiche są pełne smaku i gotowe do spożycia, co zaakcentowaliśmy w nowej kampanii „Razem smaczniej”. Jej celem jest zaprezentowanie wyгоды zastosowania dipów, wskazanie dodatków, z jakimi warto te produkty łączyć oraz wyszczególnienie sposobów ich spożywania, jako że dipy mogą być nie tylko składnikiem różnego rodzaju potraw, ale też dodatkiem doskonałym zarówno do polewania, jak i do maczania wielu dań i przekąsek.

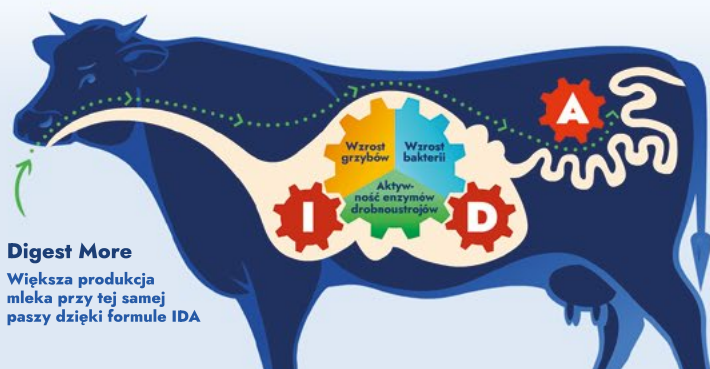


## Lato ze śmietaną Łaciatą smakuje na 100%

Łaciatą to prawdziwa śmietana: 100% naturalna, 100% gęsta, 100% kwaśna, 100% tradycyjna i 100% polska. Z tych 5 faktów zrodziła się idea kreatywnej kampanii



„Łaciatą to śmietana na 100%!” Tego lata w kulinarnej Łaciatej Akademii trwa jej słodko-kwaśna odsłona. Dzięki inspirującym filmikom konsumenci poznają pyszne, słodkie, owocowe przepisy, przełamane kwaśnym smakiem śmietany, np. lody z mango i marakują, zapiekane nektarynki, czy panna cotta z bazylią. Wszystkie kulinarne propozycje dostępne są na stronie: [www.smietanalaciaty.pl](http://www.smietanalaciaty.pl).



**Digest More**  
Większa produkcja mleka przy tej samej paszy dzięki formule IDA

100g DigestMore może zastąpić do 500g śrutu sojowej lub 600g śrutu rzepakowej

poprawia pobieranie suchej masy

zwiększa produkcję mleka poprzez polepszenie strawności paszy

KONTAKT

Dawid Sobolewski  
Tel.: +48 505 930 868  
[dawid.sobolewski@puk-ka.pl](mailto:dawid.sobolewski@puk-ka.pl)



ZAWIERA

## SM Mlekpól prezentuje naturę dobrego sera

Do miłośników żółtego sera skierowana jest nowa odsłona naszej kampanii reklamowej pod hasłem „Natura dobrego sera”. Dzięki powstałemu alfabetowi dobrego smaku poznają oni najpopularniejsze gatunki serów, a także dowiedzą się więcej na temat ich walorów oraz naturalnego pochodzenia. Malownicze kreacje z przyrodą w tle pojawiają się w szerokiej kampanii internetowej, prasie, social mediach, a także w największych stacjach telewizyjnych.



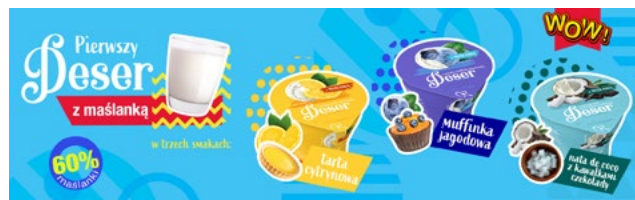
Realizując kampanie marketingowe chcemy być tam, gdzie nasz potencjalny konsument, aby móc go inspirować. Dlatego nasze aktywności marketingowe dostosowujemy do najnowszych trendów komunikacyjnych. Strategie działań są oryginalne zarówno w formie, jak i w treści przekazu, a właściwy dobór kanałów oraz mediów pozwala nam kierować komunikaty do odpowiedniej grupy odbiorców. Kampanie dla naszych marek zawsze służą przede wszystkim rozwijaniu i budowaniu relacji z konsumentem, co jest podstawowym elementem spójnej strategii marketingowej.

**Dorota Grabowska**

Kierownik Marketingu SM Mlekpól

## Pierwszy taki deser na rynku z nową kampanią

Od momentu pojawienia się na rynku Desery z maślanką wzbudzają zainteresowanie konsumentów. Intrygujące połączenia nowoczesnych smaków wymagają nieszablonowej komunikacji i zwracających uwagę kreacji. Dlatego w tegorocznych działaniach zachęcamy do spróbowania tych ciekawych, kryjących się w kolorowych opakowaniach zestawień. Kampania wyróżnia się nowoczesną i angażującą formą, która podkreśla, że desery mają wysoką, bo aż 60-procentową zawartość maślanki. Działania związane z marką obejmują szeroko zasięgową kampanię internetową oraz telewizyjną.



## Pitne nowości bez laktozy od marki Łaciate

W naszej ofercie produktów bezlaktozowych pojawiły się dwa nowe smaki jogurtów pitnych pod marką Łaciate. To doskonała propozycja nie tylko dla osób z nietolerancją mlecznego cukru. Ciekawe zestawienie jabłko-gruszka przywołuje na myśl polski sad. Smak naturalny to natomiast idealny wybór dla tych, którzy szukają zdrowej przekąski z czystym składem.





# O Zakładzie w Suwałkach opowiada jego Dyrektor

Wywiad z Panem Krzysztofem Ostrowskim

**Zakład w Suwałkach dołączył do SM Mlekooposunkowo niedawno – w 2016 r. Jak wyglądał proces konsolidacji? Jakie były początki funkcjonowania SM Mlekooposunkowo w Suwałkach?**

Historia Spółdzielni Mleczarskiej w Suwałkach sięga czasów przedwojennych, kiedy w 1925 roku na Suwalszczyźnie, w miejscowościach Raczki i Szypliszki pojawiły się pierwsze mleczarnie. Nasz zakład stał się ich naturalnym kontynuatorem i spadkobiercą. Pierwsza siedziba zakładu znajdowała się przy ul. Młynarskiej 1, natomiast w 1988 r. został on przeniesiony do nowo wybudowanego zakładu przy ul. Wojska Polskiego 110 c. W 2015 r. rozpoczęto rozmowy konsolidacyjne z innymi spółdzielniami, efektem czego było doprowadzenie do połączenia Spółdzielni Mleczarskiej Sudowia w Suwałkach z SM Mlekooposunkowo w Grajewie w dniu 1 czerwca 2016 r. Od tego momentu rozpoczął się intensywny okres rozwoju zakładu, zarówno

pod względem infrastruktury, produkcji, jak również ilości skupowanego surowca. Wystarczy przytoczyć dane – w momencie połączenia zakład przerabiał ok. 170 tys. litrów mleka na dobę, natomiast obecnie jest to ok. 400 tys. litrów.

**Jakie największe zmiany zaszły w ZPM w Suwałkach w ciągu tych sześciu lat? Z czego jest Pan najbardziej dumny?**

Od momentu połączenia rozpoczął się proces stabilizacji i ukierunkowywania produkcji oraz niezbędnych inwestycji. W celu zapewnienia rzetelnej i obiektywnej oceny skupowanego mleka laboratorium wyposażono w najnowocześniejsze urządzenia, natomiast w transporcie wdrożono autocysterny, służące do prawidłowego odbioru. Dokonano modernizacji odbieralni oraz aparatuwni zakładu, poprzez wymianę parku maszynowego na bardziej





nowoczesne i wydajne urządzenia do obróbki mleka, serwatki i śmietanki. Dodatkowo usprawniono proces dojrzewania i pakowania serów. Dokonano też niezbędnych inwestycji w kotłowni oraz w maszynowni zakładu. Równocześnie uporządkowano teren wokół i wewnątrz zakładu: powstały nowe parkingi, chodniki, drogi dojazdowe, ogrodzenia.

Największą satysfakcję sprawia fakt, iż decyzja podjęta wspólnie z Radą Nadzorczą i Zebraniem Przedstawicieli SM Sudowia w 2016 r. okazała się ze wszech miar trafiona. Świadczą o tym przytoczone fakty, jak również opinie dostawców mleka, którzy mają zapewnioną stabilną cenę i bieżącą wypłatę za sprzedany surowiec oraz pracowników, którzy pracują w zakładzie o bardzo dużych możliwościach rozwoju.

***Jakie inwestycje obecnie realizowane są w zakładzie?  
Jakie są najpilniejsze potrzeby zakładu?***

Nasz zakład jest na bieżąco modernizowany i wyposażony w najnowocześniejsze urządzenia – zwiększające moce produkcyjne. Niedawno przeprowadziliśmy remont hali z przeznaczeniem do produkcji serka śmietankowego. W najbliższym czasie planowane jest również wdrożenie kogeneracji, czyli pozyskiwanie energii elektrycznej z gazu. Inwestycja ta jest dowodem, iż nie tylko powiększamy moce produkcyjne, ale również dbamy o środowisko.

***Ile osób jest obecnie zatrudnionych w zakładzie? Ile litrów mleka rocznie jest przetwarzane w produkty nabiałowe?***

Aktualnie w OZPM Suwałki zatrudnionych jest ponad 127 pracowników, zaś przerób mleka wynosi ok. 160 000 000 litrów w ciągu roku.

***Z jakich produktów słynie zakład w Suwałkach?***

Dominującą dziedziną produkcji w naszym zakładzie są wysmienite sery typu holenderskiego – w tym sery typu gouda czy cagliata. Wytwarzamy również półprodukty w postaci śmietanki pasteryzowanej oraz koncentrat serwatki.

***Czy mieszkańcy regionu utożsamiają się z zakładem? Jaki wpływ ma Mlekoop na lokalną społeczność? Czy Spółdzielnia wspiera lokalne inicjatywy społeczne?***

Produkty wytwarzane zarówno w naszym zakładzie, jak i w całej Spółdzielni cieszą się niesłabnącym zainteresowaniem i renomą na rynku lokalnym. Spółdzielnia aktywnie wspiera klub siatkarski MKS Ślepsk Malow Suwałki, występujący w najwyższej klasie rozgrywkowej – Polskiej Lidze Siatkówki. Klub jest wizytówką na mapie sportowej Suwałk, ale również całego regionu północno-wschodniej Polski.





# Poznajcie bliżej naszych Dostawców

## Wywiad z Panem Markiem Czaplińskim z miejscowości Boże (gm. Mrągowo)

### **Kiedy rozpoczęła się Pana przygoda z mleczarstwem?**

Moja przygoda z rolnictwem rozpoczęła się w 1984 r., kiedy rodzice przepisali na mnie gospodarstwo. Wówczas dysponowali oni 8 krowami oraz 11 ha ziemi – w tamtych czasach była to skala produkcji typowa dla indywidualnych dostawców. Kiedy przejąłem gospodarstwo, chciałem zacząć je rozwijać. Ponieważ byłem absolwentem technikum modernizacji rolnictwa, dążyłem do tego, aby zdobytą wiedzę wykorzystać w praktyce. Miałem ambicję, aby wdrożyć m.in. teorię nt. ekonomicznego uwarunkowania wykorzystania maszyn czy zasobów ludzkich i osiągnąć bardziej efektywne gospodarowanie.

### **Jakie kroki Pan podjął?**

Na początku byłem bardzo ostrożny, aby nieprzemysłanymi decyzjami nie doprowadzić do zadłużenia gospodarstwa. Mój tata od zawsze podkreślał, żebym zwracał szczególną uwagę na kwestie ekonomiczne. Dlatego inwestowałem stopniowo – m.in. poprzez modernizację starych budynków, np. zagospodarowując małe obory na zbiornik. W pewnym momencie jeden z moich synów oznajmił, że planuje związać swoje życie z produkcją mleka. Zdecydowaliśmy się na dwa osobne gospodarstwa, jednak oczywiście wzajemnie sobie pomagaliśmy i pracowaliśmy razem. Nadszedł taki moment, kiedy zdecydowaliśmy, że syn nie powinien czekać na przekazanie mu gospodarstwa przeze mnie, gdy przejdę na emeryturę, gdyż dalszy rozwój konieczny jest jak najszybciej. Bardzo mocno zwróciliśmy się w kierunku dalszych innowacji, wybudowaliśmy dwie obory. Obecnie dysponujemy ok. 160–170 krowami dojnymi, wytwarzając 1,5 mln litrów mleka rocznie. Gospodarstwo jest również bardzo zautomatyzowane – mój syn doskonale orientuje się w nowinkach technologicznych i chętnie wprowadza te ulepszenia w gospodarstwie.

**Do rozwoju w latach 90. przyczynił się również polsko-holenderski program wsparcia prywatnych gospodarstw mlecznych.**

Tak, nasz region stał się wówczas beneficjentem tego projektu, który w Polsce funkcjonował już od kilku lat, a w końcowej fazie objął również kilkanaście gospodarstw w Mrągowie. Do wytypowanych rolników przyjechali Holendrzy wraz z polskimi doradcami i uczyli nas prawidłowego podejścia do kwestii związanych z żywieniem zwierząt oraz z produkcją mleka. Dzięki projektowi w naszym kraju rozpoczęło się m.in. właściwe wytwarzanie sianokiszonki z traw. Ponadto partnerzy holenderscy przekazywali nam swoją wiedzę nt. czynników ekonomicznych.

W pamięci szczególnie utkwiła mi jedna rozmowa, podczas której mówiliśmy o możliwościach rozwoju gospodarstwa. Swoją wizję zaprezentował nasz gość z Holandii, a następnie poprosił mnie o moje pomysły. Wówczas przedstawiłem plan, związany m.in. z zakupem dodatkowych maszyn.

W pewnym momencie usłyszałem od holenderskiego partnera, że podczas jego wizyt w polskich gospodarstwach – nasunęła mu się konkluzja, że wszystkim polskim producentom mleka brakuje jednej, ale najważniejszej maszyny.

### **Jakiej?**

Długopisu... Usłyszałem wówczas, że powinniśmy nauczyć się umiejętności dysponowania środkami finansowymi. Musimy zawsze bardzo drobiazgowo analizować, czy np. zakup danej maszyny jest niezbędny i czy nie obciąży naszych funduszy. Projekt ten wywarł na mnie ogromne wrażenie i miał wpływ na moje dalsze postrzeganie rolnictwa. Dzięki obecności profesjonalnych doradców, a także precyzyjnie przygotowanym projektom, mogliśmy wejść na drogę intensywniejszego rozwoju. Tworzyliśmy aktywną grupę ok. 12 rolników, mieliśmy nawet plany powołania stowarzyszenia producentów mleka. Niedługo potem odbywały się wybory do Rady Nadzorczej, jeszcze w Okręgowej Spółdzielni Mleczarskiej w Mrągowie. Zostałem wytypowany jako przedstawiciel, a w trakcie głosowania wybrany na członka Rady Nadzorczej.

Cały czas trwały jednak nasze spotkania z doradcami, którzy sugerowali, abyśmy szukali większych partnerów, którzy pozwolą nam dalej się rozwijać. Wtedy zdecydowaliśmy się na wizytę na Podlasiu, gdzie zobaczyliśmy liczne inwestycje, powstawanie nowych budynków, zakup niezbędnych maszyn. Tego wszystkiego brakowało w naszej ówczesnej rzeczywistości w Mrągowie.

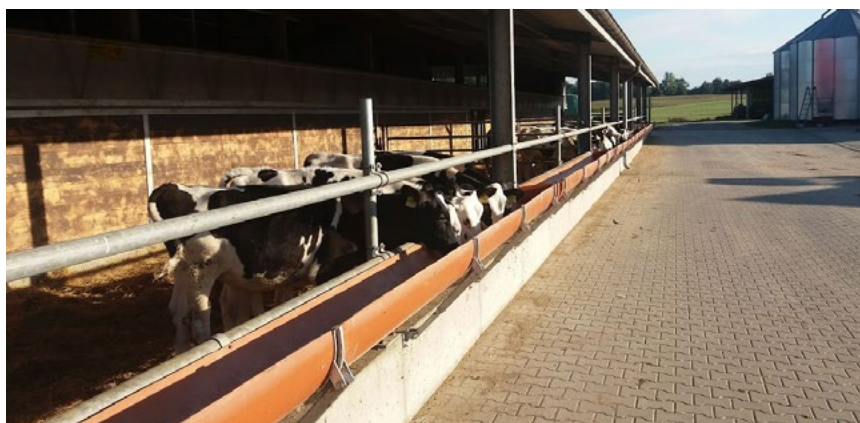
### **Wtedy nastąpiła decyzja o ubieganiu się o dołączenie do Spółdzielni Mleczarskiej Mlekpól?**

Tak, wówczas poproszono mnie o zgłoszenie podczas posiedzenia Rady Nadzorczej tego wniosku. Ponieważ uzyskaliśmy poparcie członków RN, rozpoczęliśmy rozmowy z SM Mlekpól, które zakończyły się sukcesem. Gdy dokonaliśmy połączenia, od razu odczuliśmy bardzo mocny wzrost cen za mleko oraz terminowość płatności. Ale to nie wszystko. W tej chwili obserwujemy, jak długą drogę przeszliśmy. Nasze gospodarstwa ciągle się rozwijają, idziemy do przodu. Jestem z tego bardzo dumny. To jedna z tych rzeczy, którymi warto się chwalić i cieszyć. Kiedy wcześniej wizytowaliśmy na Podlasiu, zadawaliśmy sobie pytanie, jak to możliwe, że w tym samym kraju i w tej samej rzeczywistości widzimy tak duże różnice. Teraz z dumą możemy powiedzieć, że jesteśmy częścią tego sukcesu.

### **Co jeszcze się zmieniło?**

Przechodząc do SM Mlekpól, od razu otrzymaliśmy dostęp do zaplecza technicznego oraz niezbędne wsparcie w dalszym rozwijaniu gospodarstw. Dzięki dołączeniu do stabilnej spółdzielni jesteśmy również w stanie więcej inwestować, a banki chętniej udzielają nam kredytów. W SM Mlekpól pojawiła się też bardzo cenna inicjatywa – zbieranie pieniędzy na udziały, które sprawiają, że poszczególne zakłady i cała Spółdzielnia mogą się rozwijać. Musieliśmy również dostosować się do rosnących wymogów względem jakości mleka. Pojawiło się określanie liczby bakterii w jednym mililitrze mleka. Pamiętam czasy, gdy w surowcu badało się tylko tłuszcz i jego kwasowość. Widzimy, jak wielki postęp zrobiliśmy w trakcie ponad 20-letniego funkcjonowania w SM Mlekpól i mamy pewność, że nasze mleko spełnia najwyższe standardy.

### **Po połączeniu wciąż działał Pan w strukturach Rady Nadzorczej?**



Od zawsze byłem bardzo aktywny w spółdzielni w Mrągowie, dlatego zostałem obdarzony zaufaniem po dołączeniu do SM Mlekpól i od lat nieprzerwanie jestem członkiem jej Rady Nadzorczej. Powtórzę to jeszcze raz: droga, którą przeszliśmy, jest dla nas powodem do dumy. Widać, jak ważne było to również dla środowiska mrągowskiego. Dzięki temu złapaliśmy wiatr w żagle, dołączając do zanego grona najlepszych mleczarzy w kraju. Nie bez znaczenia są również inwestycje, na czele z Zakładem Produkcji Sproszkowanych Wyrobów Mleczarskich.

### **Jakie cechy powinien posiadać producent mleka? Co jest najważniejsze w tej pracy?**

Moim zdaniem, jeśli mówimy o dobrej praktyce rolniczej, to powinna ona wypływać z nas. Jeżeli bowiem nie działamy w zgodzie z zasadami dobrostanu zwierząt, sami ponosimy straty materialne – np. w sytuacji, gdy krowy nie oddają odpowiedniej ilości mleka lub rosną w wolniejszym tempie. Jednak najważniejsze jest to, byśmy pamiętali, że produkujemy żywność. Musimy być odpowiedzialni za to, co robimy, ponieważ nasza praca wpływa także na wiele innych osób.

Każdy z nas powinien być rzetelny i cierpliwy. Nie można działać krótkoterminowo. Nawet, jeśli mamy cięższe czasy, nie warto podejmować kroków, które mogą zapędzić nas w ślepy zaułek. Trzeba być spokojnym i pamiętać o czynnikach ekonomicznych. Życzyłbym sobie, aby każdy rolnik znalazł ten złoty środek.



# Profilaktyka mastitis oparta na szczepieniach – wyzwania

Mastitis jest jedną z najczęściej występujących i najdroższych chorób bydła mlecznego. Niemożliwe jest całkowite wyeliminowanie zapaleń gruczołu mlekowego ze stada, ponieważ zapalenia wywoływane są przez wiele czynników związanych ze zwierzęciem, warunkami utrzymania, procedurą doju i zasuszania krów oraz różnymi typami drobnoustrojów.

Wysoka wydajność mleczna stanowi kolejny czynnik predysponujący do powstawania zakażeń gruczołu mlekowego. W ramach kontroli zapaleń – obok stosowania antybiotyków, dbałości o środowisko bytowania zwierząt, utrzymania wysokiej higieny i przestrzegania odpowiedniej procedury doju, coraz większego znaczenia nabiera w Europie profilaktyka oparta na szczepieniach.

## ***Jak wpływamy na odporność krów?***

1. Prawidłowe żywienie, szczególnie w okresie zasuszenia, uwzględniające nie tylko poziom białka, energii i włókna, ale również makro- i mikroelementów.



2. Prawidłowe zarządzanie i dobrostan zwierząt, ograniczenie czynników stresowych.
3. Kompleksowe procedury doju, utrzymanie wysokiej higieny, a także dbałość o środowisko bytowania zwierząt.
4. Szczepienia stanowią ostatni element podnoszenia odporności – pamiętajmy, że ich skuteczność będzie ograniczona bez spełnienia powyższych punktów.

### Skąd zainteresowanie szczepieniami w kontroli mastitis?

W obliczu problemów związanych ze zwalczaniem bakterii *S. aureus*, *CNS*, *Streptococcus uberis* oraz *E. coli* oraz niskiej skuteczności antybiotykoterapii, większego znaczenia nabiera zapobieganie poprzez szczepienie i stosowanie kompleksowych programów kontroli zakażeń. Jak dowodzą badania, podawanie szczepionek przed wycieieniem jest słuszną inwestycją, przynoszącą znaczne korzyści ekonomiczne.

### Czy szczepienia mogą być sposobem na poradzenie sobie z podwyższoną liczbą komórek somatycznych w zbiorniku?

Odpowiedź brzmi: Nie! Jak dotąd nie wymyślono „uniwersalnych” szczepionek, które po zastosowaniu w ciągu zaledwie kilku tygodni doprowadzą do obniżenia LKS u krów chorych na mastitis. Szczepionki zawierają w swoim składzie składniki patogenów mastitowych, więc podstawą w działaniu powinno być zawsze badanie bakteriologiczne próbek mleka od krów chorych. Jeśli w wynikach wymienionych badań otrzymamy *S. aureus*, *CNS*, *Streptococcus uberis* lub *E. coli*, możemy myśleć o wprowadzeniu szczepień ochronnych.

Po uzasadnionym wprowadzeniu szczepień możemy spodziewać się docelowo obniżenia LKS, jednakże samo wprowadzenie szczepień ochronnych nie gwarantuje poprawy jakości produkowanego mleka. Tylko suma wielu działań wdrożonych w kontroli mastitis może przynieść pożądane rezultaty.

Na rynku polskim mamy dostępne trzy produkty komercyjne, których główny kierunek działania skierowany

## 360° wokół higieny wymienia

### Kompleksowy program zwalczania Mastitis w oparciu o:

- ▲ **Oxy-Foam®** piana do strzyków przed dojem.
- ▲ **Romit® BF** dezynfekcja aparatu udojowego pomiędzy kolejnymi dojami.
- ▲ **Io-Shield® D** środek barierowy do strzyków po doju.
- ▲ **Phytoshield® D** wsparcie higieny wymion w okresie zasuszania.

To radykalne zmniejszenie strat związanych z Mastitis, poprawa jakości mleka i większa produkcja mleka.

Aktywna osłona do dezynfekcji i ochrony strzyku po udoju



## Io-Shield® D

- ▲ Produkt **Io-Shield® D** zawiera jod – substancję czynną, która służy do dezynfekcji skóry strzyków dla zachowania higieny weterynaryjnej. Substancja ta zawiera silne właściwości dezynfekujące i hipoalergiczne.
- ▲ Osłona polimeryzująca, jaką tworzy produkt **Io-Shield® D** chroni strzyki przed negatywnymi czynnikami fizycznymi i mikrobiologicznymi pomiędzy kolejnymi sesjami udoju. Jego skład umożliwia łatwiejsze czyszczenie przy kolejnym udoju.



**ECOLAB®**

Everywhere It Matters.™

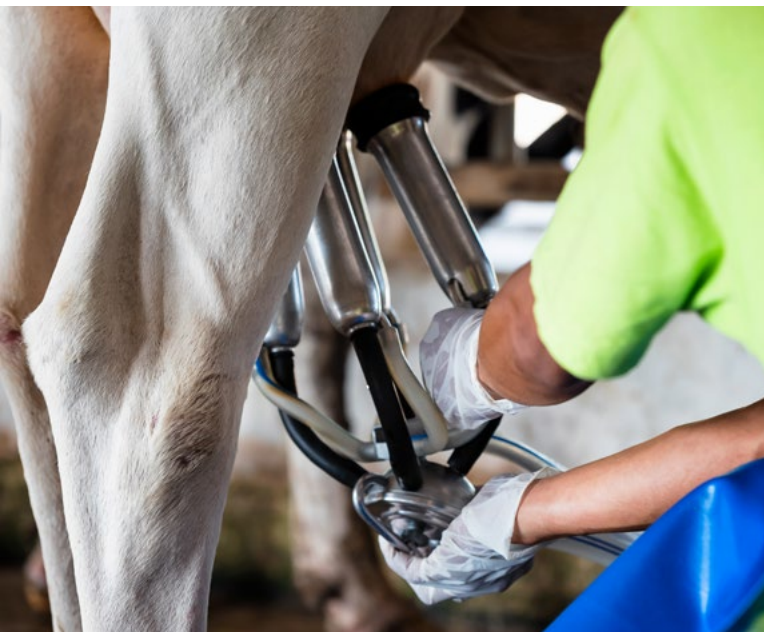
Ecolab Sp. z o.o. | 31-323 Kraków, Ul. Opolska 114 | Tel. +48 1226 16 100, Mob. +48 500 060 572 | www.ecolab.pl

**Agrowis**

Do nabycia w sklepach Mlekpól i u dystrybutora Ecolab- Agrowis. ul. Napoleńska 92. 06-500 Mława  
tel. 23 654 62 88 www.agrowis.pl

Ecolab jest Partnerem:

POLSKIE STOWARZYSZENIE DS. MASTITIS



jest na bakterie *E. coli*, *S. aureus* lub *Streptococcus uberis*. Wśród dostępnych na rynku szczepionek znajdują się również autoszczepionki, czyli szczepionki stworzone z bakterii wyizolowanych z danego gospodarstwa. Autoszczepionki są proponowane zwykle przez laboratoria badające mleko.

#### ***Które preparaty są skuteczniejsze, komercyjne czy autoszczepionki?***

Trudno odpowiedzieć na to pytanie, gdyż obecnie nie ma obiektywnych naukowych porównań. Doświadczenia terenowe pokazują, że autoszczepionki z zadowalającym skutkiem sprawdzają się w przypadku problematyki z drobnoustrojami środowiskowymi (np. *Streptococcus uberis*).

#### ***O czym należy pamiętać?***

Dostępne szczepionki nie prowadzą do eliminacji już istniejących, przewlekłych zapaleń wymienia. Skuteczność samej szczepionki jest uzależniona od szeregu czynników. Wielu autorów opracowań naukowych opisuje, że stosowanie szczepionki redukuje odsetek nowych infekcji w stadzie, obniżając liczbę klinicznych i podklinicznych stanów zapalnych. Szczepionka sama w sobie nie redukuje liczby komórek somatycznych w mleku zbiorczym. Brak obniżenia LKS wydaje się być czynnikiem, który mógłby zniechęcić do stosowania szczepień, jednak dzięki obniżeniu odsetka zapaleń klinicznych i podklinicznych obserwujemy przyrost wydajności mlecznej, co ma duże uzasadnienie ekonomiczne.

#### ***Jak stosujemy szczepionki w praktyce?***

Stosowanie produktów komercyjnych sprowadza się do dwóch szczepień u jałówek i krów do dwóch miesięcy przed wycieleniem. Następnie szczepienia powinny powtarzać się w odpowiednich odstępach, zgodnie z zaleceniami producenta. Jednakże w praktyce okazuje się, że takie ulotkowe działanie może być niewystarczające. Dlatego też pełny program profilaktyczny należy wdrażać po konsultacjach z prowadzącym stado lekarzem weterynarii. Podstawą we wprowadzeniu szczepień jest rozpoznanie patogenów mastitowych na podstawie badań bakteriologicznych mleka i wykluczenie takich czynników, jak:

- obecność chorób zakaźnych (BVD, IBR),
- obecność mykotoksyn w paszy,
- niekomfortowe warunki utrzymania zwierząt,
- nieprawidłowość postępowania z krowami zasuszonymi,
- niepoprawność funkcjonowania urządzeń udojowych,
- nieodpowiednia częstotliwość wymiany gum strzykowych,
- nieprawidłowa rutyna doju/brak rutyny doju.

Po wyeliminowaniu powyższych czynników, które mają wpływ na zwiększony odsetek zapaleń wymion i potwierdzeniu obecności *E. coli*, *S. aureus*, *Streptococcus uberis* lub CNS, można wprowadzić system szczepień ochronnych. W przypadku gronkowca złocistego czynnikiem kluczowym powinno być rozpoznanie stopnia zakażenia stada. Jeśli mamy do czynienia z zakażeniem ponad 20% stada i liczebność fermy przekracza 20–30 zwierząt, warto zastanowić się nad wprowadzeniem szczepień. Jeśli odsetek krów chorych jest zdecydowanie niższy, warto rozważyć dojenie zakażonych krów pod koniec doju i docelowe ich wybrakowanie bez udziału szczepionek. W przypadku problematyki silnie wyrażonych colimastitis stosowanie szczepień jest obecnie jednym z najrozsądniejszych rozwiązań profilaktycznych.



**Ekspert:**  
**lek.wet. Malwina Jażdż**



# Chłodnik na botwinie

Koło Gospodyń Wiejskich w miejscowości Dzierzbia funkcjonuje prężnie już od sześciu lat. Jego działalność opiera się na kultywowaniu tożsamości kulturowej mieszkańców oraz upowszechnianiu tradycji polskiej wsi. Członkinie organizują wiele uroczystości mających na celu integrację międzypokoleniową.

Przepis na orzeźwiający, pełen witamin chłodnik przygotowała **Wiesława Lenda – członkini KGW.**



## Składniki na 4–6 porcji:

- 2 pęczki botwiny
- 1 szklanka jogurtu Somlek lub kefiru Sokólskiego
- 1 l wody
- Pęczek szczypiorku
- 1 zielony ogórek
- Cukier
- 4 jaja ugotowane na twardo
- Sól
- Sok z 1 cytryny
- Pieprz
- 3 ząbki czosnku

## Przygotowanie

Dokładnie myjemy botwinę (zarówno buraki, jak i liście). Liście kroimy na dwu-, trzycentymetrowe kawałki, a buraczki w drobną kostkę. Gotujemy 1 l wody i dodajemy do niej pokrojone buraki. Gotujemy je około 5 minut, po czym dodajemy posiekane liście i gotujemy jeszcze 3–4 minuty.



Doprawiamy zupę odrobiną soku z cytryny, aby nie straciła koloru. Dodajemy drobno posiekany czosnek i odstawiamy do wystudzenia. Następnie dodajemy do zupy jogurt lub kefir, wsypanymy połowę posiekanego szczypiorku i doprawiamy cukrem, solą i pieprzem do smaku.

Odstawiamy chłodnik na 3 godziny do lodówki, żeby całość nabrała właściwego smaku. Chłodnik podajemy z ogórkiem pokrojonym w kostkę, pozostałym szczypiorkiem i ćwiartkami jajek ugotowanych na twardo.

**Smacznego!**

**MLEKPOL**

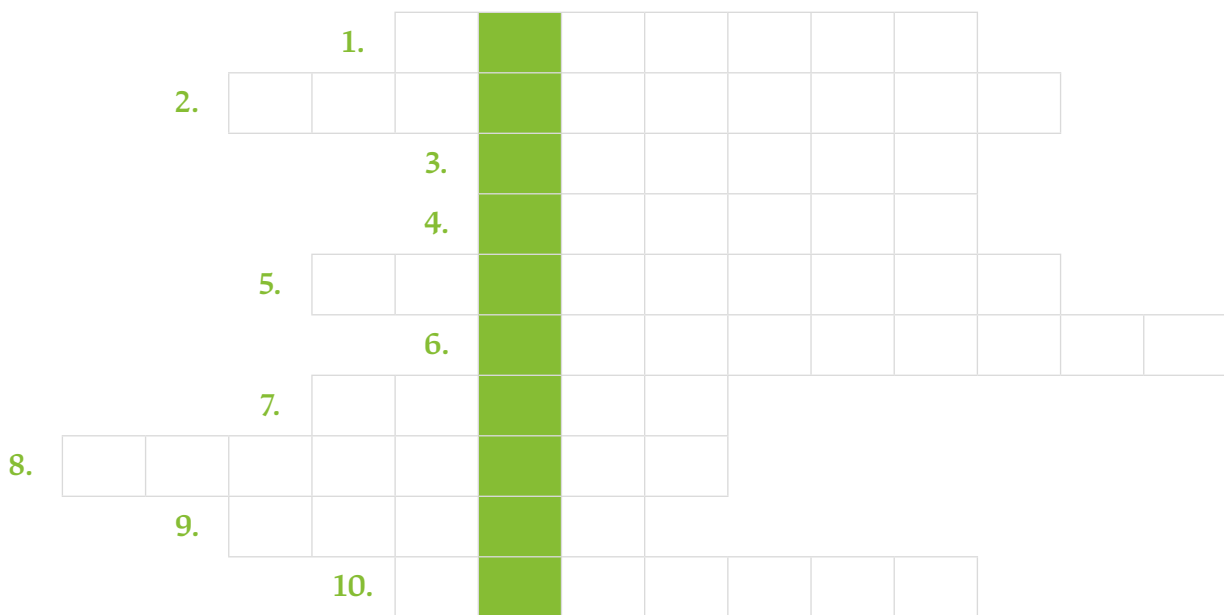
Najlepsze  
w kuchni.pl

Więcej pysznych przepisów na  
letnie potrawy znajdziecie na:  
[najlepszewkuchni.pl](http://najlepszewkuchni.pl)



# Krzyżówka

Lato trwa w najlepsze! Pora na odrobinę rozrywki. Rozwiąż naszą wakacyjną krzyżówkę i poznaj główne hasło.



1. Miasto w północno-wschodniej Polsce, w którym znajduje się główna siedziba Spółdzielni Mleczarskiej Mlekoopol.
2. Rodzaj sera, którego historia zaczyna się we Włoszech. Dobrze znany ze swojej ciągliwości po roztopieniu. Idealny do makronów, zapiekanek i pizzy.
3. Imię Prezesa SM Mlekoopol, który pełni tę funkcję nieprzerwanie od 40 lat.
4. Najbardziej rozpoznawalny produkt marki Rolmlecz, czyli waniliowy serek homogenizowany, nazywany jest przez konsumentów „serkiem z .....”.
5. Stolica województwa podlaskiego.
6. Nazwa marki, która w tym roku świętuje swoje 25-lecie, to Maślanka .....
7. Jeden z serów SM Mlekoopol ze znakiem „Jakość Tradycja”. Ser Królewski z .....
8. Produkty tej marki powstają w Radomiu, jest obecna na rynku od lat 80. XX wieku.
9. Marka, która jest tytułarnym sponsorem zawodów w kolarstwie górskim ..... Mazury MTB.
10. Samica bydła w wieku powyżej 6 miesięcy, przed pierwszym wycieleniem, czyli do wieku 18–24 miesięcy.



Zapraszamy do kontaktu i do wspólnej redakcji naszego magazynu.  
Czekamy na Państwa propozycje tematów, a także na wszelkie uwagi  
i wskazówki. Twórzmy Echo Mlekpola razem!

Wszystkie komentarze mile widziane, wiadomości prosimy wysłać na adres:  
[mlekpola@mlekpola.com.pl](mailto:mlekpola@mlekpola.com.pl). Zachęcamy także do odwiedzenia naszej strony internetowej  
oraz profilu na Facebooku.

Echo Mlekpola jest dostępne również w formie elektronicznej na  
[www.mlekpola.com.pl/index.php/produccenci-mleka/echo-mlekpola](http://www.mlekpola.com.pl/index.php/produccenci-mleka/echo-mlekpola)



**Spółdzielnia Mleczarska Mlekpola w Grajewie**

ul. Elewatorska 13, 19-203 Grajewo

tel: +48 (86) 273 04 00